



ΚΛΕΦΤΙΚΟ

Του Βασιλή

Βασίλη, κάτσε φρόνιμα, να γένεις
νοικοκύρης,
για ν' αποκτήσεις πρόβατα,
ζευγάρια κι αγελάδες,
χωριά κι αμπελοχώραφα,
κοπέλια να δουλεύουν.

- Μάνα μου εγώ δεν κάθομαι να
γίνω νοικοκύρης,
να κάμω αμπελοχώραφα,
κοπέλια να δουλεύουν,
και να 'μαι σκλάβος των
Τουρκών, κοπέλι στους
γερόντους.

Φέρε μου τ' αλαφρό σπαθί και
το βαρύ τουφέκι,
να πεταχτώ σαν το πουλί ψηλά
στα κορφοβούνια,
να πάρω δίπλα τα βουνά, να
περπατήσω λόγγους,
να βρω λημέρια των κλεφτών,
γιατάκια καπετάνων•

σμίξω τους συντρόφους,
που πολεμούν με την Τουρκιά
και με τους Αρβανίτες».

Πουρνό φιλεί τη μάνα του,
πουρνό ξεπροβοδιέται.

«Γεια σας βουνά με τους
γκρεμνούς, λαγκάδια με τις
πάχνες!

- Καλώς το τ' άξιο το παιδί και
τ' άξιο παλικάρι».

Η εθνική μας φορεσιά



Εύζωνοι - Οι στρατιώτες της προεδρικής φρουράς

Η φουστανέλα

Η φουστανέλα ήταν παραδοσιακό
ένδυμα κυρίως των βοσκών, στα
Βαλκάνια. Το ρούχο χρησιμοποιήθηκε
από τους Αρβανίτες, και ιδίως του
τόσκηδες, πολλοί από τους οποίους
πολέμησαν υπέρ της Επανάστασης του
1821, και στη συνέχεια υιοθετήθηκε ως
η επίσημη ελληνική ενδυμασία.

Για τα παλληκάρια και τους νεώτερους
ήταν κοντή η φουστανέλα ως τους
μηρούς και πιο ελαφριά με λιγότερες
δίπλες.

Στη Ρούμελη συνηθίζονταν πιο πολύ η
κοντή με πολλές δίπλες - όπως σήμερα
της προεδρικής φρουράς - ενώ στο
Μοριά μακριά κι όχι πολύ πυκνή.

Η φουστανέλα ήταν καθιερωμένη σ' όλη
την Ελλάδα. Για αυτό όσους έρχονταν
απ' το εξωτερικό ντυμένοι «ευρωπαϊκά»
τους λέγανε
πειραχτικά **ψαλιδοκέριδες** ή **σπλινάντε
ρους**. Τους νησιώτες και τους ναυτικούς
με τις βράκες τους
λέγανε **ντουντούμιδες** ή **χαλτούπιδες**.

Η φουστανέλα ενώ ήταν καμωμένη με
άσπρο ύφασμα σπάνια κρατούσε για
πολύ την όψη της. Τη χρησιμοποιούσαν
για πολλές δουλειές. Μ' αυτή σκούπιζαν
το πρόσωπό τους και τα χέρια τους, το
σουγιά τους και καμιά φορά τ' άρματά
τους. Πολλά παλληκάρια για να μην
πιάνει η φουστανέλα τους εύκολα
«λέρα» την άλειφαν με ξύγκι!

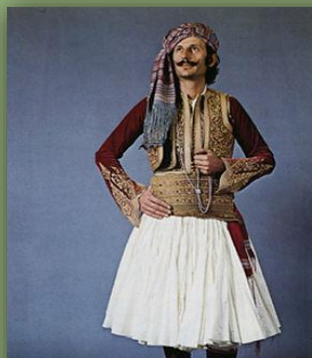
Ζωσμένη στη μέση τους κρεμόταν γύρω
τους η **φουστανέλα**. Στους
καπεταναίους και τους γέροντες ήταν
μακριά ίσα με το γόνατο και κάτω
ακόμα, με πυκνές και πολλές πτυχές,
δίπλες ή **λαγκιόλια** όπως τις λέγανε.



Η φουστανέλα ως επίσημη ενδυμασία
των επίλεκτων στρατιωτών του
ελληνικού στρατού (δηλ. των Ευζώνων)
καθιερώθηκε επίσημα από τον βασιλιά
Όθωνα, καθώς ήταν η στολή την οποία
φορούσε και ο ίδιος σε επίσημες
εμφανίσεις.

Η Φουστανέλα για εμάς σήμερα
αντιπροσωπεύει από τον αριθμό των
πτυχών - δίπλες που έχει και αριθμούν
τις 400, τα χρόνια της τουρκικής
σκλαβιάς. Το λευκό χρώμα που
κυριαρχεί συμβολίζει την αγνότητα των
εθνικών αγώνων.





Δημοτικό τραγούδι

Τα ευζωνάκια

Στην Αγιά Σοφιά αγνάντια
βλέπω τα ευζωνάκια
Στην Αγιά Σοφιά αγνάντια
βλέπω τα ευζωνάκια

στους πολέμους μαυρισμένα
τα ευζωνάκια τα καημένα
κλέφτικο χορό χορεύουν και
τ' αντίπερα αγναντεύουν.

Κι αγναντεύοντας την πόλη
τραγουδούν και λένε
Κι αγναντεύοντας την πόλη
τραγουδούν και λένε

Τούτ' είν' οι χρυσοί της
θόλοι, αχ κατακαημένη πόλη
να η μεγάλη εκκλησιά μας,
πάλι θα γενούν δικά μας.

Στην κυρά τη Δέσποινά μας
πες να μη λυπάται
Στην κυρά τη Δέσποινά μας
πες να μη λυπάται

στις εικόνες να μην κλαίνε, τα
Ευζωνάκια μας το λένε
στις εικόνες να μην κλαίνε, τα
Ευζωνάκια μας το λένε

Κι ο παπάς που 'ναι
κρυμμένος μέσα στ' Άγιο
Βήμα
Κι ο παπάς που 'ναι
κρυμμένος μέσα στ' Άγιο
Βήμα [..]

Το τσαρούχι

Το τσαρούχι είναι ένα ελαφρύ, δερμάτινο υπόδημα το οποίο φορούσαν οι χωρικοί στην ηπειρωτική Ελλάδα αλλά και σε άλλες ορεινές περιοχές στα Βαλκάνια και την Τουρκία μέχρι τον 19ο - αρχές του 20ου αιώνα. Σήμερα φοριούνται στην Ελλάδα ως υποδήματα μαζί με τη φουστανέλα και με τη στολή των Ευζώνων.

Η λέξη προέρχεται από το τουρκικό «*τσαρίκ*» (carik). Κατασκευάζονταν από ακατέργαστο ή κατεργασμένο δέρμα από τέσσερα συνήθως τεμάχια την «*πατωσιά*» (ή σόλα) τα δύο πλάγια και στην άκρη του τη «*μύτη*» σε διάφορες παραλλαγές, άλλοτε γυμνή και γυρισμένη προς τα πάνω είτε καλυμμένη με πλούσια, μάλλινη φούντα, η οποία ήταν συνήθως μαύρη για τους άνδρες και τις γυναίκες είτε πολύχρωμη για τα παιδιά. Το δέρμα από το οποίο

κατασκευάζονταν ήταν το λεγόμενο «*τελατίνι*» χρώματος ερυθρού. Τα τσαρούχια καθημερινής χρήσης ήταν απλά χωρίς στολίδια, ενώ τα πλουσιότερα είχαν κορδόνια και πούλιες.

Τα τσαρούχια σήμερα είναι τα υποδήματα του εύζωνα. Είναι κόκκινου χρώματος και κατασκευασμένα από δέρμα. Στη σόλα κάθε τσαρουχιού βρίσκονται καρφωμένα περίπου 60 καρφιά, τα οποία είναι υπεύθυνα για τον επιβλητικό ήχο που ακούγεται κατά το βηματισμό ενός εύζωνα. Κατά μέσο όρο, το κάθε τσαρούχι ζυγίζει τρία κιλά.



οι μαύρες φούντες

Χαρακτηριστικό κομμάτι των τσαρουχιών αποτελούν οι μαύρες φούντες στις οποίες καταλήγουν οι μύτες τους. Θεωρείται πως η αρχική τους χρήση ήταν να κρύβονται σε αυτές μικρά κοφτερά αντικείμενα που θα μπορούσαν αιφνιδιαστικά να τραυματίσουν τον εχθρό σε μία **'σώμα με σώμα'** μάχη. Άλλη άποψη είναι ότι οι φούντες προστάτευαν τα δάχτυλα των ποδιών από το χιόνι και τα κρουοπαγήματα.

Στην αργκό των ευζώνων η έκφραση «*σπάω το τσαρούχι*» σημαίνει χτυπάω δυνατά το πόδι μου στο έδαφος, κατά τη διάρκεια του ευζωνικού βηματισμού.

Στους δημοτικούς χορούς, η έκφραση «*λύγισε τσαρούχι*» ή «*κάνε τσαρούχι*» σημαίνει να λυγίσει κανείς το πέλμα του ποδιού προς τα επάνω (κατά το χαρακτηριστικό σχήμα του τσαρουχιού).

Τέλος, στη περίοδο του Ελληνοϊταλικού πολέμου του 1940 το τσαρούχι του Έλληνα τσολιά υπήρξε το πιο δημοφιλές θέμα τόσο στις γελοιογραφίες της εποχής και στις θεατρικές επιθεωρήσεις όσο και στα ευθυμογραφήματα.

Πηγές: www.iefimerida.gr
www.tilestora.gr
www.google.gr
www.diaforetiko.gr



Το γυναικείο ντύσιμο

σιγκούνι



ποδιά

Οι παραδοσιακές ελληνικές φορεσιές αποτελούν συνέχεια της βυζαντινής ενδυμασίας, αλλά έχουν δεχτεί επιδράσεις, τόσο από την Ανατολή όσο και από τη Δύση. Μοιάζουν πολύ με τις αντίστοιχες ενδυμασίες των γειτονικών λαών. Κύριο στοιχείο τους είναι το **πουκάμισο**, ένα φόρεμα με μανίκια, που αντίθετα με το ανδρικό, είναι μακρύ και φοριέται επίσης κατάσαρκα. Πάνω από αυτό φορούσαν είτε -το **καβάδι**, ένα μακρύ, λινό ή μεταξωτό, φόρεμα με μανίκια, ανοιχτό μπροστά, είτε -το **σιγκούνι**, ένα ολόμαλλο ρούχο, επίσης ανοιχτό μπροστά αλλά χωρίς μανίκια, που προτιμούσαν στις περιοχές με πιο ψυχρό κλίμα.

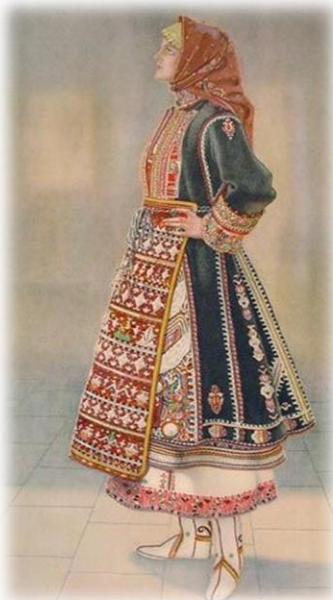
Πηγή

<http://ellas2021.eu/clothing.html>

Ζώνες



Μερικές χαρακτηριστικές γυναικείες φορεσιές



Θράκη Μακρά Γέφυρα



Σουφλί, Θράκη



Ασβεστοχώρι, Μακεδονία



Ήπειρος