



ΕΛΛΗΝΙΚΗ ΔΗΜΟΚΡΑΤΙΑ
ΥΠΟΥΡΓΕΙΟ ΠΑΙΔΕΙΑΣ, ΘΡΗΣΚΕΥΜΑΤΩΝ ΚΑΙ
ΑΘΛΗΤΙΣΜΟΥ
ΠΕΡΙΦΕΡΕΙΑΚΗ Δ/ΝΣΗ Π/ΘΜΙΑΣ & Δ/ΘΜΙΑΣ.
ΕΚΠ/ΣΗΣ ΑΤΤΙΚΗΣ
Δ/ΝΣΗ Δ/ΘΜΙΑΣ ΕΚΠ/ΣΗΣ ΑΝ. ΑΤΤΙΚΗΣ
ΤΜΗΜΑ Ε' ΕΚΠΑΙΔΕΥΤΙΚΩΝ ΘΕΜΑΤΩΝ

Ταχ. Δ/ση: Ηρώων Πολυτεχνείου 9-11
Τ.Κ. – Πόλη: 15344 – Γέρακας
e-mail: tedthe@dide-anatol.att.sch.gr
Πληροφορίες: Χατζουλάκης Βασίλειος
Μπενέτου Ευτυχία
Τηλέφωνο: 210 3576035
210 3576074

Γέρακας: 4/11/24
Αρ. Πρωτ.: 30506

ΠΡΟΣ: 2^ο ΓΥΜΝΑΣΙΟ ΑΡΤΕΜΙΔΑΣ

ΚΟΙΝ: ΣΥΜΒΟΥΛΟ ΕΚΠ/ΣΗΣ ΠΑΙΔΑΓΩΓΙΚΗΣ
ΕΥΘΥΝΗΣ κ. ΚΟΡΡΕ ΚΩΝΣΤΑΝΤΙΝΟ

ΘΕΜΑ: «ΕΣΩΤΕΡΙΚΟΣ ΚΑΝΟΝΙΣΜΟΣ ΛΕΙΤΟΥΡΓΙΑΣ ΣΧΟΛΙΚΩΝ ΜΟΝΑΔΩΝ»

ΣΧΕΤ: Η υπ' αριθμ.: 13423/ΓΔ4 απόφαση της Υφυπουργού Παιδείας «Εσωτερικός Κανονισμός Λειτουργίας σχολικών μονάδων Πρωτοβάθμιας και Δευτεροβάθμιας Εκπαίδευσης» (ΦΕΚ 491/τΒ/09-02-2021)

Κατόπιν της ανωτέρω σχετικής υπουργικής απόφασης, θα θέλαμε να σας ενημερώσουμε ότι εγκρίθηκε ο Εσωτερικός Κανονισμός Λειτουργίας του σχολείου σας για το σχολικό έτος 2024-2025, που μας διαβιβάσατε από την 29-10-2024, όπως προβλέπεται από τη σχετική νομοθεσία από τη Σύμβουλο Εκπαίδευσης Παιδαγωγικής Ευθύνης, κ. Κορρέ Κωνσταντίνο ΠΕ03 και τον Διευθυντή Εκπαίδευσης.

Ο ΔΙΕΥΘΥΝΤΗΣ
Δ/ΝΣΗΣ Δ. Ε. ΑΝΑΤ. ΑΤΤΙΚΗΣ

ΑΝΔΡΕΑΣ ΧΡ. ΜΑΡΙΝΟΣ (ΠΕ83)
P. Ph.D, Ph.D, M.Ed

Εσωτερικός Κανονισμός Λειτουργίας 2^{ου} Ημερήσιου Γυμνασίου Αρτέμιδος

ΤΑΥΤΟΤΗΤΑΤΟΥΣΧΟΛΕΙΟΥ	
2 ^ο ΓΥΜΝΑΣΙΟ ΑΡΤΕΜΙΔΟΣ	Διεύθυνση Δ. Ε. ΑΝΑΤΟΛΙΚΗΣ ΑΤΤΙΚΗΣ
Κωδικός Σχολείου (Υ.ΠΑΙ.Θ.Α.)	0502102

ΣΤΟΙΧΕΙΑ			
Έδρα του Σχολείου (διεύθυνση)		Λεωφόρος Βραυρώνος 198, Τ.Κ. 19016	
Τηλέφωνο 1	22940 87850	Τηλέφωνο 2	22940 87875
e-mail	mail@2gym-artem.att.sch.gr	Ιστοσελίδα	http://2gym-artem.att.sch.gr/
Διευθύντρια Σχολικής Μονάδας		ΓΟΥΝΑΡΗ ΜΑΡΙΝΕΤΑ	
Υποδιευθυντές Α & Β		Α: ΔΡΑΓΑΤΣΗ ΠΟΛΥΞΕΝΗ Β: ΤΣΑΜΤΣΑΚΙΡΗ ΧΡΥΣΟΥΛΑ	
Πρόεδρος Συλλόγου Γονέων/Κηδεμόνων		ΚΩΤΤΑΚΗ ΚΕΡΑΝΑΚΗ ΜΑΡΙΛΕΝΑ	
Προεδρείο δεκαπενταμελούς Μαθητικού συμβουλίου		ΤΟΥΣΙ ΣΟΚΟΛ ΔΙΠΛΑ ΗΡΑΚΛΕΙΑ ΛΑΜΠΡΟΠΟΥΛΟΣ ΔΗΜΗΤΡΗΣ ΔΕΔΕΓΚΙΚΑΣ ΜΑΡΙΟΣ ΜΠΟΧΩΤΗΣ ΙΩΑΝΝΗΣ	
Εκπρόσωπος Δήμου		ΤΣΕΠΑΣ ΕΥΑΓΓΕΛΟΣ ΣΕΡΕΤΗΣ ΧΡΗΣΤΟΣ (Αναπληρωματικός) ΣΑΜΙΩΤΗ ΦΩΤΕΙΝΗ (Υπηρεσιακός)	

Περιεχόμενα

Εισαγωγή	4
Σύνταξη, έγκριση και τήρηση του Κανονισμού	4
Βασικές αρχές και στόχοι του Εσωτερικού Κανονισμού Λειτουργίας	4-5
1. Προσέλευση – παραμονή στο σχολείο και αποχώρηση	5
I. Διδακτικό ωράριο	5
II. Προσέλευση στο σχολείο	5
III. Παραμονή στο σχολείο	5-6
IV. Αποχώρηση από το σχολείο	6
V. Ωρολόγιο Πρόγραμμα του σχολείου	6
VI. Απουσίες μαθητών/ριών	6
VII. Διαδικασίες ενημέρωσης μαθητών/ριών και γονέων/κηδεμόνων	6-7
2. Συμπεριφορά μαθητών/ριών – Παιδαγωγικός έλεγχος	7
I(α). Φοίτηση	7
(β). Διαγωγή	7
II. Σχολικοί χώροι	7
III. Διαλείμματα/προσέλευση στις τουαλέτες	7-8
IV. Εμφάνιση	8
V. Συμπεριφορά-Δικαιώματα – Υποχρεώσεις	8
Η Διευθύντρια	8-9
Οι εκπαιδευτικοί	9-10
Οι μαθητές/μαθήτριες	10-11
Οι γονείς/κηδεμόνες	11-12
VI. Άλλα θέματα	12
VII. Παιδαγωγικός έλεγχος	12-13
3. Σχολικές εκδηλώσεις –δραστηριότητες	14
4. Συνεργασία Σχολείου – Οικογένειας - Γονέων/Κηδεμόνων	14
I. Σημασία της επικοινωνίας και της συνεργασίας Σχολείου-οικογένειας	14
II. Σύλλογος Γονέων και Κηδεμόνων	14
III. Σχολικό Συμβούλιο	14
IV. Η σημασία της σύμπραξης όλων	14
5. Πρόληψη φαινομένων βίας και Σχολικού εκφοβισμού	14-15
6. Ποιότητα σχολικού χώρου	15
I. Πολιτική του σχολείου για τη διαχείριση κινδύνων	15
II. Ειδικό σχέδιο αποχώρησης λόγω έκτακτων συνθηκών	16-18
III. Φθορά/Καταστροφή σχολικού κτιρίου, χώρου, παραρτήματος αυτού	18-19
7. Πολιτική απορρήτου και προστασίας δεδομένων προσωπικού χαρακτήρα	19-20
8. Διαδικασίες διασφάλισης της εφαρμογής του Εσωτερικού Κανονισμού Λειτουργίας	20
Αναφορές	21
Έγκριση	21

Εισαγωγή

Ο εσωτερικός Κανονισμός Λειτουργίας του Σχολείου (Άρ. 37, ν.4692/2020) βασίζεται σε όσα προβλέπονται από την πολιτεία για την εκπαίδευση και τη λειτουργία των δημόσιων και ιδιωτικών Σχολείων και βασίζεται στις αποδεκτές παιδαγωγικές αρχές, λαμβάνοντας υπόψη τις ιδιαίτερες συνθήκες λειτουργίας του Σχολείου και τα χαρακτηριστικά της τοπικής σχολικής και ευρύτερης κοινότητας.

Η συμμετοχή οποιουδήποτε ατόμου στη σχολική ζωή σημαίνει αυτόματα την ανεπιφύλακτη αποδοχή και σχολαστική τήρηση του σχολικού κανονισμού, στο σύνολό του.

Σύνταξη, έγκριση και τήρηση του Εσωτερικού Κανονισμού

Ο Εσωτερικός Κανονισμός Λειτουργίας συντάχθηκε ύστερα από εισήγηση της Διευθύντριας του Σχολείου και με τη συμμετοχή όλων των μελών του Συλλόγου Διδασκόντων/ουσών, των μελών του Διοικητικού Συμβουλίου του Συλλόγου Γονέων και Κηδεμόνων, του προεδρείου του δεκαπενταμελούς μαθητικού συμβουλίου του Σχολείου και του εκπροσώπου του Δήμου Σπάτων-Αρτέμιδος. Επιπλέον, έχει εγκριθεί από τον Σύμβουλο Εκπαίδευσης που έχει την παιδαγωγική ευθύνη του Σχολείου μας, καθώς και από τον Διευθυντή Εκπαίδευσης (Άρ. 37, ν.4692/2020).

Ο Εσωτερικός Κανονισμός Λειτουργίας με την έναρξη του σχολικού έτους κοινοποιείται σε όλους τους γονείς/κηδεμόνες και αναρτάται στο ιστολόγιο του Σχολείου αμέσως μετά την έγκριση αυτού. Μια συνοπτική μορφή του διανέμεται και συζητείται διεξοδικά με όλους τους/τις μαθητές/ριες του Σχολείου.

Η ακριβής τήρησή του αποτελεί ευθύνη και υποχρέωση της Διεύθυνσης του Σχολείου, των εκπαιδευτικών, των μαθητών/ριών και των γονέων/κηδεμόνων/ασκούντων την επιμέλεια.

Ο Εσωτερικός Κανονισμός Λειτουργίας ισχύει μέχρι την έγκριση του νεότερου. Επικαιροποιείται σε τακτά χρονικά διαστήματα, βάσει της προβλεπόμενης από τον νόμο συμμετοχικής διαδικασίας όλων των μελών της σχολικής κοινότητας, έτσι ώστε να συμπεριλαμβάνει νέες νομοθετικές ρυθμίσεις, να ανταποκρίνεται στις αλλαγές των συνθηκών λειτουργίας του Σχολείου και τις, κατά καιρούς, αποφάσεις των αρμόδιων συλλογικών οργάνων του.

Βασικές αρχές και στόχοι του Εσωτερικού Κανονισμού Λειτουργίας

Το Σχολείο αποτελεί μια δημοκρατικά οργανωμένη κοινότητα που διασφαλίζει τη συνεργασία των μελών του χωρίς εντάσεις και συγκρούσεις αλλά με αμοιβαίο σεβασμό και αποδοχή της προσωπικότητας κάθε μέλους της σχολικής κοινότητας.

Ο Κανονισμός, περιλαμβάνει όρους και κανόνες, κατανομή αρμοδιοτήτων και ευθυνών, δικαιωμάτων και υποχρεώσεων, για όλα τα μέλη της σχολικής κοινότητας, οι οποίοι αφενός εμποδίζουν τη δημοκρατική λειτουργία του σχολείου και αφετέρου διαμορφώνουν ένα παιδαγωγικό και διδακτικό κλίμα που διευκολύνει την απρόσκοπτη, μεθοδική και αποτελεσματική λειτουργία του.

Μέσω των συμφωνημένων όρων και κανόνων του Κανονισμού του Σχολείου επιδιώκεται:

- Η εξασφάλιση της σωματικής και συναισθηματικής ασφάλειας όλων των μελών της

σχολικής κοινότητας.

- Η διαμόρφωση προσωπικοτήτων που λειτουργούν υπεύθυνα, σέβονται τις ελευθερίες των άλλων και συνεργάζονται αρμονικά μεταξύ τους.
- Η θεμελίωση ενός πλαισίου που υποστηρίζει το εκπαιδευτικό έργο και η απρόσκοπτη συμμετοχή όλων στην εκπαιδευτική διαδικασία.
- Η διαμόρφωση κλίματος που στηρίζει την ολόπλευρη ανάπτυξη της προσωπικότητας του/της κάθε μαθητή/ριας, αλλά και όλων των μελών της σχολικής κοινότητας.
- Η δημιουργία εύρυθμων, ευχάριστων και αποδοτικών συνθηκών διδασκαλίας, μάθησης και εργασίας.

1. Προσέλευση – παραμονή στο σχολείο και αποχώρηση

I. Διδακτικό ωράριο

Η έναρξη, η λήξη, η διάρκεια μαθημάτων του υποχρεωτικού προγράμματος και τα διαλείμματα καθορίζονται από σχετική απόφαση του Υ.ΠΑΙ.Θ.Α. και ανακοινώνεται ιστολόγιο του Σχολείου.

II. Προσέλευση στο σχολείο

1. Η έγκαιρη προσέλευση των μαθητών/μαθητριών στο σχολείο καθώς και η τακτική και ανελλιπή φοίτηση, αποτελούν βασικά στοιχεία της εκπαιδευτικής διαδικασίας.
2. Οι μαθητές προσέρχονται στο σχολείο πριν από την έναρξη των μαθημάτων.
3. Μετά την πρωινή συγκέντρωση η εξώπορτα του σχολείου κλείνει. Όσοι μαθητές/ριες προσέρχονται με καθυστέρηση, για να μη δημιουργείται αναστάτωση στη διδακτική/μαθησιακή διαδικασία, παρουσιάζονται πρώτα στο γραφείο της Διεύθυνσης. Κατόπιν, παραμένουν σε κατάλληλο χώρο του σχολείου και εισέρχονται στην τάξη τους μετά την ολοκλήρωση της τρέχουσας διδακτικής ώρας.
4. Η πόρτα κλείνει οριστικά στις 8:30 π.μ.
5. Η παραμονή εξωσχολικών ατόμων δεν επιτρέπεται στο χώρο του σχολείου (φίλοι, παλιοί συμμαθητές, γνωστοί και συγγενείς ή άλλοι).

III. Παραμονή στο σχολείο

- Οι μαθητές/ριες πρέπει να εισέρχονται στην τάξη αμέσως μόλις χτυπήσει το κουδούνι.
- Εφόσον εισέλθει ο/η διδάσκων/ουσα στην αίθουσα διδασκαλίας, δεν επιτρέπεται η είσοδος σε κανέναν μαθητή/ρια.
- Οι θέσεις των μαθητών/ριών μέσα στην αίθουσα διδασκαλίας καθορίζονται σε συνεργασία με τον/την υπεύθυνο/η καθηγητή/ρια του τμήματος. Αλλαγή θέσης επιτρέπεται μετά από συνεννόηση με τους/τις διδάσκοντες/ουσες.
- Κατά τη διάρκεια των μαθημάτων κανένας/καμία μαθητής/ρια, από τους/τις προσελθόντες/ούσες στο σχολείο, δεν επιτρέπεται να απουσιάζει αδικαιολόγητα από την

αίθουσα διδασκαλίας.

- Δεν επιτρέπεται η κατανάλωση φαγητού, καφέ και αναψυκτικού στις αίθουσες διδασκαλίας.
- Καθ' όλη τη διάρκεια της ημέρας οι ανελκυστήρες παραμένουν απενεργοποιημένοι. Οι μαθητές/ριες χρησιμοποιούν τους ανελκυστήρες, με συνοδεία τουλάχιστον δύο εκπαιδευτικών, μόνο εφόσον συντρέχουν ιατρικοί λόγοι και μετά από αίτημα των γονέων/κηδεμόνων στη Διευθύντρια.

IV. Αποχώρηση από το σχολείο

Οι μαθητές/ριες σε καμία περίπτωση δε φεύγουν από το σχολείο πριν τη λήξη των μαθημάτων χωρίς άδεια. Αν παρουσιαστεί ανάγκη έκτακτης αποχώρησης κατά τη διάρκεια του σχολικού ωραρίου (π.χ. ασθένεια), ενημερώνεται ο γονέας/κηδεμόνας για να προσέλθει στο Σχολείο και να παραλάβει το παιδί του, συμπληρώνοντας το σχετικό έντυπο.

Εάν κάποιος γονέας/κηδεμόνας χρειαστεί, για ειδικό λόγο να παραλάβει το παιδί του πριν τη λήξη των μαθημάτων, χρειάζεται να ενημερώσει τη Διεύθυνση του Σχολείου με τον πιο πρόσφορο τρόπο.

V. Ωρολόγιο Πρόγραμμα του σχολείου

Το Σχολείο μας εφαρμόζει το Ωρολόγιο Πρόγραμμα, όπως αυτό ορίζεται από τις εγκυκλίους του Υ.ΠΑΙ.Θ.Α. Οι γονείς/κηδεμόνες ενημερώνονται έγκαιρα για προγραμματισμένες ή έκτακτες (γνωστές όμως εκ των προτέρων) αλλαγές που προκύπτουν στο Ωρολόγιο Πρόγραμμα, κατά της διάρκεια του σχολικού έτους.

VI. Απουσίες μαθητών/ριών

1. Για την τακτική παρακολούθηση της φοίτησης των μαθητών/ριών ευθύνονται εξ ολοκλήρου οι κηδεμόνες τους. Οι γονείς/κηδεμόνες οφείλουν να ενημερώνουν το σχολείο για την απουσία του παιδιού τους. Οι υποχρεώσεις τους σχετικά με τη δικαιολόγηση απουσιών καθορίζονται στο Αρ. 26 της Υπ. Απόφασης 102791/ΓΔ4/2024 - ΦΕΚ Β' 5130/10.09.2024.
2. Οι καθηγητές/ριες που είναι υπεύθυνοι/ες τμημάτων ενημερώνουν τόσο τη διευθύντρια όσο και τους γονείς/κηδεμόνες για τις απουσίες των παιδιών τους σε τακτά χρονικά διαστήματα μέσω μηνύματος ηλεκτρονικού ταχυδρομείου στην e-mail που έχουν δηλώσει στο σχολείο.
3. Για τον χαρακτηρισμό της φοίτησης και τις απουσίες που εξαιρούνται από αυτήν, εφαρμόζονται τα Άρθρα 20, 21, 24, 25, 26 της Υπ. Απόφασης 102791/ΓΔ4/2024 - ΦΕΚ Β 5130/10.09.2024.

VII. Διαδικασίες ενημέρωσης μαθητών/ριών και γονέων/κηδεμόνων

Η ενημέρωση μαθητών, γονέων/κηδεμόνων γίνεται μέσω των ακόλουθων τρόπων:

- Ιστολόγιο του Σχολείου.

- Ενημερωτικών σημειωμάτων ή/και βεβαιώσεων για την πραγματοποίηση εκπαιδευτικών εκδρομών, για την παρακολούθηση εκπαιδευτικών θεμάτων κ.λ.π.
- Τηλεφωνικά, σε έκτακτες περιπτώσεις.
- Μέσω της επίσκεψής τους στο σχολείο στις προγραμματισμένες, από τον Σύλλογο Διδασκόντων/ουσών, ημέρες και ώρες.

2. Συμπεριφορά μαθητών/ριών – Παιδαγωγικός έλεγχος

I. (α) Φοίτηση

Η φοίτηση των μαθητών/ριών, σύμφωνα με την ισχύουσα νομοθεσία, είναι καθήκον και υποχρέωση τους. Η συμμετοχή τους οφείλει να είναι τακτική, ενεργός και συστηματική. Η ελλιπής φοίτησή τους, και μάλιστα χωρίς σοβαρό λόγο, δυσχεραίνει τόσο το σχολικό έργο όσο και την πρόδοό τους.

(β) Διαγωγή

Η συμπεριφορά των μαθητών/τριών, που εκδηλώνεται με οποιοδήποτε τρόπο, με πράξεις ή παραλείψεις, συνιστά τη διαγωγή τους. Οι μαθητές/τριες οφείλουν να ακολουθούν τους κανόνες που διέπουν τη σχολική ζωή, όπως αυτοί ορίζονται από την κείμενη νομοθεσία και τον Εσωτερικό Κανονισμό Λειτουργίας του Σχολείου (Αρ. 28, ΥΑ 102791/ΓΔ4/2024 - ΦΕΚ Β΄ 5130/10.09.2024).

Η διαγωγή κάθε μαθητή/τριας χαρακτηρίζεται ως «εξαιρετική», «καλή» ή «μεμπτή» όπως ορίζεται στο Αρ. 29, της ΥΑ 102791/ΓΔ4/2024 - ΦΕΚ Β 5130/10.09.2024.

II. Σχολικοί χώροι

Η συνεργασία όλων είναι απαραίτητη, για να διατηρηθεί ένα καθαρό και ευχάριστο σχολικό περιβάλλον, κατάλληλο για μάθηση. Για την επίτευξη αυτού του σκοπού οι μαθητές/ριες πρέπει να:

- Σέβονται την κινητή και ακίνητη περιουσία του Σχολείου καθώς και το φυσικό περιβάλλον της αυλής του Σχολείου,
- Μην ρυπαίνουν τον σχολικό χώρο, ούτε να γράφουν σε θρανία και τοίχους,
- Χρησιμοποιούν τους κάδους απορριμμάτων για τα σκουπίδια τους,
- Διατηρούν το θρανίο τους καθαρό.

Επισημαίνεται ότι, μαθητής/ρια που προκαλεί φθορά στην περιουσία του Σχολείου, ελέγχεται για τη συμπεριφορά αυτή και η δαπάνη αποκατάστασης βαρύνει τον γονέα/κηδεμόνα του.

III. Διαλείμματα/προσέλευση στις τουαλέτες

1. Κατά τη διάρκεια του διαλείμματος οι μαθητές/ριες οφείλουν να βγαίνουν στον αύλειο χώρο φροντίζοντας να πάρουν μαζί τους ό,τι χρειάζονται (νερό, φαγητό, μπουφάν), χωρίς να τρέχουν (στις αίθουσες διδασκαλίας και εργαστηρίων, στους διαδρόμους, πάνω στις σκάλες) ώστε να αποφεύγεται ο συνωστισμός.
2. Κανένας μαθητής/ρια δεν έχει λόγο να βρίσκεται στα μπαλκόνια του Α΄ ορόφου. Οι μαθητές/ριες που η αίθουσα του τμήματός τους βρίσκεται στον Α΄ όροφο, παραμένουν

ήσυχοι στον όροφο μακριά από τις κουπαστές μόνο για το ελάχιστο διάστημα που απαιτείται έτσι ώστε να εισέλθει ο/η εκπαιδευτικός στην αίθουσα.

3. Κατά τα διαλείμματα η είσοδος στις τουαλέτες ελέγχεται από τον/την υπεύθυνο/η εφημερεύοντα/ουσα εκπαιδευτικό. Αποφεύγεται η προσέλευση κατά ομάδες και δεν επιτρέπεται η παρατεταμένη παραμονή τους.
4. Η προσέλευση στις τουαλέτες κατά τη διάρκεια των μαθημάτων γίνεται με άδεια της Διεύθυνσης.
5. . Οι μαθητές/ριες είναι υποχρεωμένοι να φροντίζουν να τηρούν τους κανόνες υγιεινής και καθαριότητας κυρίως με σχολαστικό πλύσιμο των χεριών, να μην πετάνε χαρτιά και αντικείμενα μέσα στις λεκάνες και αποχωρώντας να αφήνουν τον χώρο καθαρό όπως τον βρήκαν.
6. Με την ολοκλήρωση κάθε διδακτικής ώρας, ο/η εκπαιδευτικός εξέρχεται τελευταίος/α, αφού κλειδώσει την αίθουσα.
7. Σε περίπτωση κακοκαιρίας ορίζονται από το Σύλλογο Διδασκόντων/ουσών οι πλέον κατάλληλοι χώροι για την παραμονή των μαθητών/ριών.
8. Το διάλειμμα είναι χρόνος παιχνιδιού, ανάπτυξης κοινωνικών σχέσεων αλλά και χρόνος ικανοποίησης σωματικών αναγκών (φαγητό, νερό, τουαλέτα). Οι μαθητές/ριες αλληλεπιδρούν, παίζουν αρμονικά και για οποιοδήποτε πρόβλημα ή δυσκολία αντιμετωπίζουν, απευθύνονται στον/στην εφημερεύοντα/ουσα εκπαιδευτικό που βρίσκεται στο πλησιέστερο σημείο.

IV. Εμφάνιση

Η ενδυμασία αλλά και η γενικότερη εμφάνιση των μαθητών/τριών οφείλει να χαρακτηρίζεται από ευπρέπεια και απλότητα. Είναι απαραίτητο να αποφεύγονται φαινόμενα επίδειξης για την αποφυγή κοινωνικών ανισοτήτων. Οι υπερβολές δε συνάδουν με τη μαθητική ιδιότητα.

V. Συμπεριφορά – Δικαιώματα -Υποχρεώσεις

Η Διευθύντρια

- Είναι υπεύθυνη, μαζί με τους/τις υπόλοιπους/ες εκπαιδευτικούς, για τη σωστή λειτουργία συσκευών και άλλων υλικών, για την καθαριότητα και αισθητική των χώρων του σχολείου, καθώς και για την προστασία της υγείας και ασφάλειας των μαθητών/ριών.
- Ενημερώνει τον Σύλλογο των Διδασκόντων/ουσών για την εκπαιδευτική νομοθεσία, τις εγκυκλίους και τις αποφάσεις που αφορούν τη λειτουργία του Σχολείου και την εφαρμογή των προγραμμάτων εκπαίδευσης.
- Συμβάλλει στη δημιουργία κλίματος δημοκρατικής συμπεριφοράς των διδασκόντων/ουσών και των μαθητών/ριών και είναι υπεύθυνη, σε συνεργασία με τους/τις εκπαιδευτικούς, για την τήρηση της πειθαρχίας.
- Απευθύνει στους/στις διδάσκοντες/ουσες, όταν είναι απαραίτητο, συστάσεις σε πνεύμα συναδελφικής αλληλεγγύης.
- Λαμβάνει μέριμνα για την εξασφάλιση παιδαγωγικών μέσων και εργαλείων, την καλή χρήση τους στη σχολική τάξη, τη λειτουργικότητα και την αντικατάστασή τους, σε

περίπτωση φθοράς.

- Η Διευθύντρια και οι Υποδιευθύντριες δύνανται να κάνουν λελογισμένη χρήση των κινητών τηλεφώνων τους και πάντοτε σε σχέση με την εκπαιδευτική διαδικασία ή τη διοικητική οργάνωση της σχολικής μονάδας.

Οι εκπαιδευτικοί

Οι εκπαιδευτικοί επιτελούν έργο υψηλής κοινωνικής ευθύνης. Στο έργο τους περιλαμβάνεται η εκπαίδευση-διδασκαλία, μάθηση και διαπαιδαγώγηση των μαθητών. Η πρόοδος, η οικονομική ανάπτυξη, ο πολιτισμός και η συνοχή της κοινωνίας εξαρτώνται σε μεγάλο βαθμό από την ποιότητα της εκπαίδευσης και κατ' επέκταση από τη συμβολή και την προσπάθεια των εκπαιδευτικών. Τα καθήκοντα και οι αρμοδιότητες των εκπαιδευτικών οφείλουν να εναρμονίζονται με τους στόχους αυτούς. Ειδικότερα οι εκπαιδευτικοί οφείλουν να:

- Διασφαλίζουν την ασφάλεια και την υγεία των μαθητών/ριών εντός του σχολείου, καθώς και κατά τις σχολικές εκδηλώσεις και εκδρομές.
- Αντιμετωπίζουν τους/τις μαθητές/ριες με ευγένεια, κατανόηση και σεβασμό προς την προσωπικότητά τους.
- Συμβάλουν στη διαμόρφωση ενός σχολικού κλίματος που δημιουργεί στους μαθητές αισθήματα ασφάλειας, εμπιστοσύνης και άνεσης να απευθύνονται σε αυτούς/ές για βοήθεια όταν αντιμετωπίζουν τυχόν πρόβλημα.
- Αντιμετωπίζουν τους/τις μαθητές/ριες με δημοκρατικό πνεύμα, ισότιμα και δίκαια και να μην κάνουν διακρίσεις υπέρ ή σε βάρος ορισμένων μαθητών/ριών.
- Καλλιεργούν και εμπνέουν σ' αυτούς/ές, κυρίως με το παράδειγμά τους, δημοκρατική συμπεριφορά.
- Διδάσκουν στους/στις μαθητές/ριες τα διάφορα γνωστικά αντικείμενα σύμφωνα με το ισχύον πρόγραμμα σπουδών και να διαπαιδαγωγούν και εκπαιδεύουν τους μαθητές σύμφωνα με τους σκοπούς και τους στόχους του εκπαιδευτικού μας συστήματος, με την καθοδήγηση των Συμβούλων και των Στελεχών της διοίκησης της εκπαίδευσης.
- Προετοιμάζουν το μάθημα της ημέρας έτσι ώστε να κινεί το ενδιαφέρον των μαθητών/ριών και να εφαρμόζουν σύγχρονες και κατάλληλες μεθόδους διδασκαλίας, με βάση τις ανάγκες των μαθητών και τις ιδιαιτερότητες των γνωστικών αντικειμένων.
- Αξιολογούν αντικειμενικά την πρόοδο και την επίδοση των μαθητών/ριών και ενημερώνουν σχετικά τους γονείς/κηδεμόνες καθώς και τους/τις ίδιους/ες τους/τις μαθητές/ριες.
- Ενδιαφέρονται για τις συνθήκες ζωής των μαθητών/ριών τους στην οικογένεια και στο ευρύτερο κοινωνικό περιβάλλον, λαμβάνουν υπόψη τους παράγοντες που επηρεάζουν την πρόοδο και τη συμπεριφορά τους και υιοθετούν κατάλληλες παιδαγωγικές ενέργειες, ώστε να αντιμετωπισθούν πιθανά προβλήματα.
- Ενθαρρύνουν τους/τις μαθητές/ριες να συμμετέχουν ενεργά στη διαμόρφωση και λήψη αποφάσεων για θέματα που αφορούν τους/τις ίδιους/ες και το σχολείο και καλλιεργούν τις αρχές και το πνεύμα αλληλεγγύης και συλλογικότητας.
- Είναι συνεπείς στην προσέλευσή τους στο σχολείο και στην ώρα έναρξης και λήξης των μαθημάτων.

- Συνεργάζονται με τη Διευθύντρια, τους γονείς/κηδεμόνες και τους αρμόδιους Συμβούλους για την καλύτερη δυνατή παιδαγωγική αντιμετώπιση προβλημάτων συμπεριφοράς, σεβόμενοι την προσωπικότητα και τα δικαιώματα των παιδιών.
- Συμβάλλουν στην επιτυχία όλων των εκδηλώσεων που οργανώνονται τόσο από τα παιδιά όσο και από το Σχολείο.
- Ανανεώνουν και εμπλουτίζουν τις γνώσεις τους, σχετικά με τα διάφορα γνωστικά αντικείμενα και τις επιστήμες της αγωγής τόσο μέσω των διάφορων μορφών επιμόρφωσης και επιστημονικής παιδαγωγικής καθοδήγησης, που παρέχονται θεσμικά από το σύστημα της οργανωμένης εκπαίδευσης, όσο και με την αυτό-επιμόρφωση.
- Μεριμνούν για τη δημιουργία κλίματος αρμονικής συνεργασίας, συνεχούς και αμφίδρομης επικοινωνίας με τους γονείς/κηδεμόνες των μαθητών και τους ενημερώνουν για τη φοίτηση, τη διαγωγή και την επίδοση των παιδιών τους.
- Εφαρμόζουν σύγχρονη εξ αποστάσεως διδασκαλία σε περίπτωση έκτακτου ή απρόβλεπτου γεγονότος το οποίο καθιστά αδύνατη ή ιδιαιτέρως δυσχερή τη διεξαγωγή της εκπαιδευτικής διαδικασίας, μέσω εγκεκριμένων ψηφιακών εφαρμογών (ΥΑ 102791/ΦΕΚ 5130/10.9.2024 και ΥΑ 110490/ΦΕΚ 5435/27.9.2024).
- Έχουν τα κινητά τηλέφωνα τους απενεργοποιημένα κατά τη διάρκεια του μαθήματος και δύνανται να τα χρησιμοποιούν στα διαλείμματα και μόνο εντός του γραφείου καθηγητών. Δύνανται να χρησιμοποιούν τον προσωπικό ηλεκτρονικό εξοπλισμό τους, πέραν των διαθέσιμων από το σχολείο ηλεκτρονικών συσκευών, μόνο κατά τη διάρκεια της εκπαιδευτικής διαδικασίας και τηρώντας απαρέγκλιτα τους κανόνες ασφαλείας και τις διατάξεις περί προστασίας προσωπικών δεδομένων των μαθητών/τριών και εκπαιδευτικών.

Οι μαθητές/μαθήτριες

Η συμπεριφορά των μαθητών/ριών πρέπει να διέπεται από δημοκρατικό ήθος, σεβασμό στο εκπαιδευτικό, διοικητικό και βοηθητικό προσωπικό, στους/στις συμμαθητές/ριές τους, στη σχολική παρουσία, καθώς και στην δική τους προσωπικότητα. Απαγορεύεται κάθε είδος βίας, λεκτικής, σωματικής, ψυχολογικής ή άλλης μορφής. Οι μαθητές/ριες θα πρέπει να:

- Αποδίδουν σεβασμό, με τα λόγια και τις πράξεις τους, προς κάθε μέλος της σχολικής κοινότητας.
- Αποδέχονται πως κάθε μάθημα έχει τη δική του ιδιαίτερη παιδευτική αξία και να αποδίδουν στο καθένα την απαιτούμενη προσοχή.
- Υποστηρίζουν και να διεκδικούν τη δημοκρατική συμμετοχή τους στις διαδικασίες λήψης αποφάσεων στο πλαίσιο των αρμοδιοτήτων που τους δίνει η νομοθεσία, συμβάλλοντας στην εφαρμογή αυτών των αποφάσεων.
- Συμβάλλουν στην εμπέδωση ενός ήρεμου, θετικού, συνεργατικού, συμπεριληπτικού, εποικοδομητικού σχολικού κλίματος.
- Προσέχουν και να διατηρούν καθαρούς όλους τους χώρους του Σχολείου.
- Προστατεύουν το σχολικό κτήριο και την παρουσία του. Αν προκαλέσουν κάποια βλάβη-ζημιά, αυτή πρέπει να αποκατασταθεί από τον/την υπαίτιο/α ή/και τους γονείς/κηδεμόνες του/της.
- Επιδιώκουν και συμβάλλουν στην υιοθέτηση αειφόρων πρακτικών, όπως η εξοικονόμηση

ενέργειας, η ανακύκλωση υλικών και η συνετή χρήση των εκπαιδευτικών μέσων.

- Προσπαθούν να λύνουν τις αντιθέσεις ή διαφωνίες με διάλογο, ακολουθώντας διαδοχικά τα παρακάτω βήματα:
 1. Συζητούν άμεσα και ειρηνικά με αυτόν/ήν που έχουν τη διαφορά.
 2. Απευθύνονται στον/στην υπεύθυνο/η εκπαιδευτικό τμήματος ή στη Σύμβουλο Σχολικής Ζωής.
 3. Απευθύνονται στη Διευθύντρια.

Σε περιπτώσεις που γίνονται αποδέκτες ή παρατηρητές βίαιης λεκτικής, ψυχολογικής ή και σωματικής συμπεριφοράς, αντιδρούν άμεσα και ακολουθούν τα παραπάνω βήματα.

- Τηρούν τους κανόνες της τάξης κατά τη διάρκεια των μαθημάτων.
- Συμμετέχουν ενεργά στην καθημερινή εκπαιδευτική διδακτική διαδικασία και να μην παρακωλύουν το μάθημα, σεβόμενοι/ες το δικαίωμα των συμμαθητών/ριών για μάθηση.
- Απευθύνονται στους/στις καθηγητές/ριες και στη Διεύθυνση του Σχολείου και ζητούν τη βοήθειά τους, για κάθε πρόβλημα που τους απασχολεί και τους δημιουργεί εμπόδιο στην ήρεμη, αποδοτική σχολική ζωή και πρόοδό τους.
- Επικοινωνούν με τους γονείς/κηδεμόνες τους όταν υπάρχει ανάγκη, μόνο μέσω των τηλεφώνων του Σχολείου, αφού ζητήσουν άδεια.
- Συμπεριφέρονται με ευγένεια και ευπρέπεια στις σχολικές εκδηλώσεις και γιορτές αλλά και στις διδακτικές επισκέψεις εκτός Σχολείου και να ακολουθούν τους/τις συνοδούς εκπαιδευτικούς.
- Σέβονται, να φροντίζουν και να μην καταστρέφουν τα σχολικά βιβλία. Τα σχολικά εγχειρίδια είναι πνευματικά δημιουργήματα και παρέχονται δωρεάν από την πολιτεία.
- Παρακολουθούν τη σύγχρονη εξ αποστάσεως διδασκαλία σε περίπτωση έκτακτου ή απρόβλεπτου γεγονότος το οποίο καθιστά αδύνατη ή ιδιαιτέρως δυσχερή τη διεξαγωγή της εκπαιδευτικής διαδικασίας, μέσω εγκεκριμένων ψηφιακών εφαρμογών από το Υ.ΠΑΙ.Θ.Α. (εφόσον αυτή διεξαχθεί βάσει αποφάσεων και εγκυκλίων).

Τέλος, οι μαθητές/ριες απαγορεύεται να χρησιμοποιούν κινητά τηλέφωνα και οποιαδήποτε άλλη ηλεκτρονική/ψηφιακή συσκευή (smart watch, tablet, Ηλεκτρονικοί Υπολογιστές κ.α.) ή φορητά ηλεκτρονικά παιχνίδια που διαθέτουν σύστημα επεξεργασίας εικόνας και ήχου, εντός όλων των εγκαταστάσεων του σχολείου, κτιρίων και υπαίθριων χώρων. Μπορούν να έχουν τα κινητά τηλέφωνα τους εκτός λειτουργίας και μέσα στην τσάντα, προκειμένου να τα χρησιμοποιήσουν μετά το πέρας των μαθημάτων και έξω από το Σχολείο βάσει του Αρ. 28, Υπ. Απόφαση 102791/ΓΔ4/2024 – ΦΕΚ Β΄ 5130/10.09.2024 και της τροποποιητικής ΥΑ 110490/ΓΔ4/24-4-2024 – Τεύχος Β΄ 5435/27.09.2024. Η συνομιλία, βιντεοσκόπηση ή οποιαδήποτε άλλη χρήση των συσκευών αυτών συνεπάγεται αυστηρά παιδαγωγικά μέτρα.

Οι γονείς/κηδεμόνες

- Οι γονείς/κηδεμόνες εισέρχονται στους χώρους του σχολείου αφού επικοινωνήσουν πρώτα με τη Διεύθυνση τηλεφωνικώς ή με μήνυμα ηλεκτρονικού ταχυδρομείου.
- Δεν επιτρέπεται να εισέρχονται με φωνασκίες, θόρυβο, ύβρεις ή απειλές κατά του εκπαιδευτικού προσωπικού, εργαζομένων, υπαλλήλων ή μαθητών/ριών και να

διαταράσσουν τη λειτουργία του σχολείου σύμφωνα με το Άρ.33, ν.5090/2024.

VI. Άλλα θέματα

- Το Σχολείο δε φέρει ευθύνη σε περίπτωση απώλειας χρημάτων ή αντικειμένων αξίας που οι μαθητές/ριες φέρουν τυχόν μαζί τους.
- Η παρέκκλιση από τους παρακάτω κανόνες συνεπάγεται την άμεση ενεργοποίηση αυστηρών παιδαγωγικών μέτρων:
 - 1) Απαγορεύεται το κάπνισμα στους χώρους του σχολείου.
 - 2) Απαγορεύεται, η κατανάλωση ποτών και φαγητών την ώρα του μαθήματος.

VII. Παιδαγωγικός έλεγχος

Ο Σύλλογος Διδασκόντων/ουσών έχει την παιδαγωγική ευθύνη να προβαίνει σε ενέργειες και να εφαρμόζει πρακτικές για τη δημιουργία εντός της σχολικής μονάδας κατάλληλων προϋποθέσεων για την υλοποίηση των στόχων της εκπαίδευσης και για τη διαπαιδαγώγηση των μαθητών/τριών, ώστε να σέβονται τους διαφορετικούς ρόλους και να αναγνωρίζουν την ανάγκη τήρησης των κανόνων. Για τον σκοπό αυτό, χρησιμοποιεί όλους τους διαθέσιμους τρόπους, ιδίως συμβουλευτικές συναντήσεις με τις υποστηρικτικές εκπαιδευτικές δομές, διαδικασία διαμεσολάβησης, για τη βελτίωση της συμπεριφοράς του/της μαθητή/τριας, την ενίσχυση της ατομικής υπευθυνότητάς του/της, καθώς και για την αντιμετώπιση κάθε αποκλίνουσας συμπεριφοράς που επιδεικνύει ο/η μαθητής/τρια εντός και εκτός σχολικής μονάδας.

Η ανάπτυξη θετικού σχολικού κλίματος είναι ένας σημαντικός παράγοντας της διαδικασίας αντιμετώπισης της παραβατικότητας στον σχολικό χώρο. Τα χαρακτηριστικά του θετικού και υγιούς σχολικού κλίματος είναι τα ακόλουθα:

- Προαγωγή ατμόσφαιρας αμοιβαίου σεβασμού, ενθάρρυνσης και υποστήριξης.
- Απαγόρευση της βίας.
- Δημιουργία προστατευτικού περιβάλλοντος που να αποτρέπει τον εκφοβισμό.
- Καλλιέργεια του σεβασμού της διαφορετικότητας.
- Προώθηση της συνεργατικής μάθησης.
- Σύνδεση του Σχολείου με την οικογενειακή ζωή.
- Προαγωγή της ισότητας και της συμμετοχής όλων.

Αρκετές όμως είναι οι περιπτώσεις που οι μαθητές/ριες προβαίνουν σε μη αποδεκτές συμπεριφορές, σε σχέση με τον κανονισμό λειτουργίας. Τα θέματα μη αποδεκτής συμπεριφοράς των μαθητών/ριών στο Σχολείο αποτελούν αντικείμενο συνεργασίας των γονέων/κηδεμόνων με τον/την εκπαιδευτικό της τάξης, τη Σύμβουλο Σχολικής ζωής, τη Διευθύντρια της σχολικής μονάδας, τον Σύλλογο Διδασκόντων/ουσών και τον Σύμβουλο Εκπαίδευσης, προκειμένου να υπάρξει η καλύτερη δυνατή παιδαγωγική αντιμετώπιση του θέματος. Σε κάθε περίπτωση και πριν από οποιαδήποτε απόφαση, λαμβάνεται υπόψη η βασική αρχή του σεβασμού της προσωπικότητας και των δικαιωμάτων του παιδιού. Οι σωματικές ποινές δεν επιτρέπονται.

Αποκλίσεις των μαθητών/τριών από τη δημοκρατική συμπεριφορά, τους κανόνες του σχολείου,

τους όρους της ισότιμης συμμετοχής στη ζωή του σχολείου, από τον οφειλόμενο σεβασμό στον/στην εκπαιδευτικό, στον/ στην συμμαθητή/τρια, στη σχολική περιουσία, θεωρούνται σχολικά παραπτώματα. Τα σχολικά παραπτώματα αντιμετωπίζονται από το σχολείο σύμφωνα με την ισχύουσα νομοθεσία και με γνώμονα την αρχή ότι η κατασταλτική αντιμετώπιση αυτών των φαινομένων είναι η τελευταία επιλογή, χωρίς όμως να αποκλείεται η εφαρμογή των κάθε φορά ισχυόντων παιδαγωγικών μέτρων.

Το Σχολείο, ως φορέας αγωγής, έχει καθήκον να λειτουργεί έτσι ώστε οι μαθητές/ριες να συνειδητοποιήσουν ότι κάθε πράξη τους έχει συνέπειες, να μάθουν να αναλαμβάνουν την ευθύνη των επιλογών τους και να γίνουν υπεύθυνοι πολίτες. Αν η συμπεριφορά του μαθητή ή της μαθήτριας δεν εναρμονίζεται με την ιδιότητά του και αποκλίνει από την τήρηση του εσωτερικού κανονισμού του Σχολείου, τότε αντιμετωπίζει τον παιδαγωγικό έλεγχο, σύμφωνα με τις αρχές της ψυχολογίας και παιδαγωγικής που διέπουν την ηλικία του.

3. Σχολικές Εκδηλώσεις – Δραστηριότητες

Το σχολείο οργανώνει μία σειρά εκδηλώσεων/δραστηριοτήτων που στόχο έχουν τη σύνδεση σχολικής και κοινωνικής ζωής, τον εμπλουτισμό των υπαρχουσών γνώσεων των μαθητών/τριών, την απόκτηση δεξιοτήτων ζωής και την ευαισθητοποίησή τους σε κοινωνικά θέματα. Οι ενδοσχολικές εκδηλώσεις, οι σχολικές δραστηριότητες και η συμμετοχή σε καινοτόμα σχολικά προγράμματα γίνονται με πρωτοβουλίες, ιδέες και ευθύνη των ίδιων των μαθητών/τριών, επειδή με τον τρόπο αυτό αισθάνονται υπεύθυνοι/ες, αναδεικνύουν τις ικανότητές τους, τις κλίσεις τους, τα ενδιαφέροντά τους και το ταλέντο τους.

Η συμμετοχή των παιδιών σε εκδηλώσεις και δραστηριότητες που καλλιεργούν στάσεις και αξίες και με αυτό τον τρόπο αναδεικνύουν τα ιδιαίτερα ταλέντα και τις ικανότητές τους. Συμβάλλει στη σύνδεση του σχολείου με την κοινωνία, τη δημιουργία θετικού σχολικού κλίματος και την συμπερίληψη.

1. Στο πλαίσιο αυτό το σχολείο οργανώνει σε ετήσια βάση, εορταστικές εκδηλώσεις στις επετείους των εθνικών εορτών, αξιοποιεί τις ημέρες που αφιερώνονται σε κοινωνικά και ιστορικά γεγονότα (ημέρα της γυναίκας, ημέρα μνήμης του ολοκαυτώματος, Ευρωπαϊκή ημέρα Γλωσσών, human trafficking, πανελλήνια ημέρα αθλητισμού) με δραστηριότητες στους χώρους του σχολείου που ενημερώνουν και ευαισθητοποιούν τα παιδιά.
2. Παράλληλα στο σχολείο πραγματοποιείται σειρά Προγραμμάτων Αγωγής Υγείας, Σχολικού Επαγγελματικού Προσανατολισμού, Εκπαιδευτικών Ομίλων, Περιβαλλοντικών και Πολιτιστικών προγραμμάτων, έκδοση εφημερίδας και ηλεκτρονικών περιοδικών κ.α. Επιπρόσθετα, οι μαθητές/ριες συμμετέχουν στο θεατρικό εργαστήρι, στην χορευτική ομάδα, σε ομάδες εθελοντισμού, διασχολικούς αθλητικούς αγώνες αλλά και σε πανελλήνιους διαγωνισμούς ικανοτήτων.

4. Συνεργασία Σχολείου – Οικογένειας - Γονέων/Κηδεμόνων

I. Σημασία της επικοινωνίας και της συνεργασίας Σχολείου - Οικογένειας

Πολύ σημαντική παράμετρος της συνολικής λειτουργίας του Σχολείου και του κλίματος που δημιουργείται είναι η επικοινωνία και η εποικοδομητική συνεργασία με τους γονείς/κηδεμόνες των μαθητών/ριών αλλά και με τον Σύλλογο Γονέων. Η εμπιστοσύνη του παιδιού στο Σχολείο ενισχύεται από τη θετική στάση των γονέων/κηδεμόνων προς το Σχολείο και τον/την εκπαιδευτικό.

Οι γονείς/κηδεμόνες είναι σημαντικό να συνεργάζονται στενά με το Σχολείο, προκειμένου να παρακολουθούν την αγωγή και την επίδοση των παιδιών τους σε τακτική βάση, συμμετέχοντας στις ενημερωτικές συναντήσεις που οργανώνονται από το Σχολείο. Θεωρείται αυτονόητη η στενή συνεργασία και επικοινωνία των γονέων/κηδεμόνων με τους εκπαιδευτικούς και τη Διευθύντρια του Σχολείου στην επίλυση ζητημάτων που τυχόν προκύψουν.

II. Σύλλογος Γονέων και Κηδεμόνων

Οι γονείς/κηδεμόνες των μαθητών/ριών κάθε Σχολείου συγκροτούν τον Σύλλογο Γονέων/Κηδεμόνων, που φέρει την επωνυμία του Σχολείου και συμμετέχουν αυτοδικαίως σε αυτόν. Ο Σύλλογος Γονέων/Κηδεμόνων βρίσκεται σε άμεση συνεργασία με τη Διευθύντρια, τον Σύλλογο Διδασκόντων/ουσών του Σχολείου, αλλά και με τους αντιπροσώπους της Τοπικής Αυτοδιοίκησης για θέματα των Σχολείων.

III. Σχολικό Συμβούλιο

Σε κάθε σχολική μονάδα λειτουργεί το Σχολικό Συμβούλιο, στο οποίο συμμετέχουν ο Σύλλογος Διδασκόντων/ουσών μέσω των τριών εκπροσώπων, το Διοικητικό Συμβούλιο του Συλλόγου Γονέων/Κηδεμόνων, τον εκπρόσωπο της Τοπικής Αυτοδιοίκησης και τον/την εκπρόσωπο των μαθητικών κοινοτήτων, που ορίζονται με απόφαση του Συμβουλίου τους.

Έργο του Σχολικού Συμβουλίου είναι η εξασφάλιση της ομαλής λειτουργίας του Σχολείου με κάθε πρόσφορο τρόπο, η καθιέρωση τρόπων επικοινωνίας διδασκόντων/ουσών και οικογενειών των μαθητών/ριών και των προσώπων του ευρύτερου σχολικού περιβάλλοντος.

IV. Η σημασία της σύμπραξης όλων

Ένα ανοικτό, συνεργατικό, συμπεριληπτικό και δημοκρατικό Σχολείο έχει ανάγκη από τη σύμπραξη όλων. Μαθητών/ριών, εκπαιδευτικού προσωπικού, Συλλόγου Γονέων/Κηδεμόνων και Τοπικής Αυτοδιοίκησης, για να επιτύχει στην αποστολή του.

5. Πρόληψη φαινομένων βίας και Σχολικού εκφοβισμού

1. Η δημιουργία θετικού κλίματος προλαμβάνει ή/και αντιμετωπίζει φαινόμενα βίας/παρενόχλησης και σχολικού εκφοβισμού. Στο πλαίσιο αυτό, οι εκπαιδευτικοί του σχολείου μας επιμορφώνονται συνεχώς παρακολουθώντας σχετικά προγράμματα και αξιοποιώντας στην τάξη τεχνικές ανάπτυξης δεξιοτήτων σεβασμού και αποδοχής της διαφορετικότητας (Πρόγραμμα Δεξιότητες Ζωής - Social skill's και Προγράμματα Συμπερίληψης - Προγράμματα Inclusion σε

συνεργασία με το Βρετανικό Συμβούλιο, Προγράμματα Κοινωνικής δράσης, Παιδαγωγικής και Ψυχολογίας από το ίδρυμα Λασκαρίδη, Προγράμματα Διαμεσολάβησης, Συμβούλου Σχολικής Ζωής, Παιδαγωγικού Συμβούλου/Μέντορα, Ενδοσχολικού Συντονιστή).

2. Στο σχολείο έχουν αναλάβει δυο εκπαιδευτικοί, επιμορφωμένοι στη σχολική ψυχολογία, τη συμβουλευτική και τη διαμεσολάβηση, το ρολό των συμβούλων Σχολικής Ζωής για αποτελεσματική διαχείριση των καθημερινών προβλημάτων αλλά και των ανησυχιών των εφήβων μαθητών μας.

3. Το σχολείο συνεργάζεται με το Σύλλογο Γονέων και Κηδεμόνων, το ΚΕΘΕΑ και το αρμόδιο ΚΕ.Δ.Α.Σ.Υ. για την πρόληψη και εγκαθίδρυση θετικού σχολικού κλίματος.

4. Στο σχολείο λειτουργεί Επιτροπή Διεπιστημονικής Υποστήριξης (Ε.Δ.Υ) με σκοπό τη διαγνωστική εκπαιδευτική αξιολόγηση και υποστήριξη των μαθητών/ριών. Συγκροτείται από τη Διευθύντρια, Εκπαιδευτικό Ειδικής Αγωγής, την Ψυχολόγο, την Κοινωνική Λειτουργό και τη Γραμματέα της Επιτροπής.

5. Το σχολείο ενημερώνει μαθητές/ριες και γονείς/κηδεμόνες για την ειδική ψηφιακή πλατφόρμα stop-bullying.gov.gr στην οποία μπορούν να κάνουν αναφορά περιστατικού ενδοσχολικής βίας ή/και εκφοβισμού.

6. Ποιότητα σχολικού χώρου

1. Πολιτική του σχολείου για τη διαχείριση κινδύνων

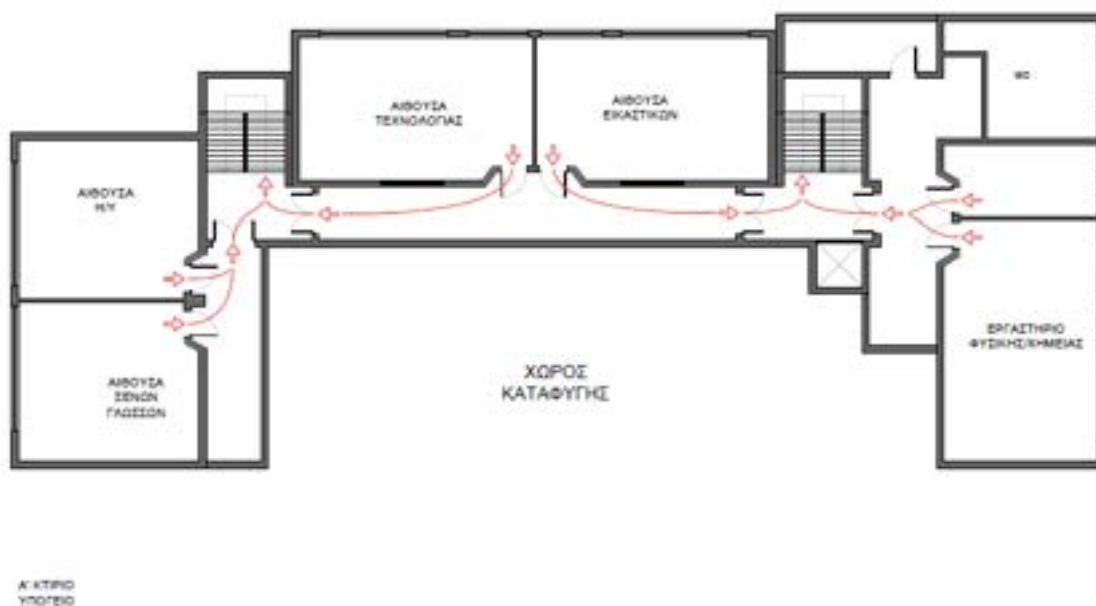
1. Σε περίπτωση έκτακτης ανάγκης, κανένα παιδί δεν αποχωρεί από το Σχολείο μόνο του. Τα παιδιά παραδίδονται στους γονείς/κηδεμόνες τους. Όσον αφορά την προστασία από σεισμούς και φυσικά φαινόμενα, καταρτίστηκε κατάλληλο σχέδιο εκκένωσης λαμβάνοντας υπόψη τις οδηγίες του Επικαιροποιημένου Μνημονίου Ενεργειών για τη Διαχείριση του Σεισμικού Κινδύνου σε Σχολική Μονάδα του ΟΑΣΠ. Επιπλέον, πραγματοποιούνται ασκήσεις ετοιμότητας εκκένωσης του κτιρίου, τουλάχιστον τρεις φορές ανά σχολικό έτος.
2. Σε κάθε αίθουσα, διάδρομο, τουαλέτες ή άλλο στεγασμένο χώρο του σχολείου, έχει αναρτηθεί η αντίστοιχη κάτοψη του ορόφου με την πορεία διαφυγής
3. Σε καταστάσεις πανδημίας ή ακραίων-επικίνδυνων φαινομένων όλα τα μέλη της σχολικής κοινότητας οφείλουν να συμμορφώνονται και να ακολουθούν ρητά τις οδηγίες που εκδίδουν οι εκάστοτε αρμόδιοι φορείς/υπηρεσίες (π.χ. Ε.Ο.Δ.Υ., Υ.ΠΑΙ.Θ.Α., Υπουργείο πολιτικής προστασίας κ.α.) για την εύρυθμη λειτουργία του σχολείου και την ασφάλεια όλων.

II. Ειδικό σχέδιο αποχώρησης λόγω έκτακτων συνθηκών

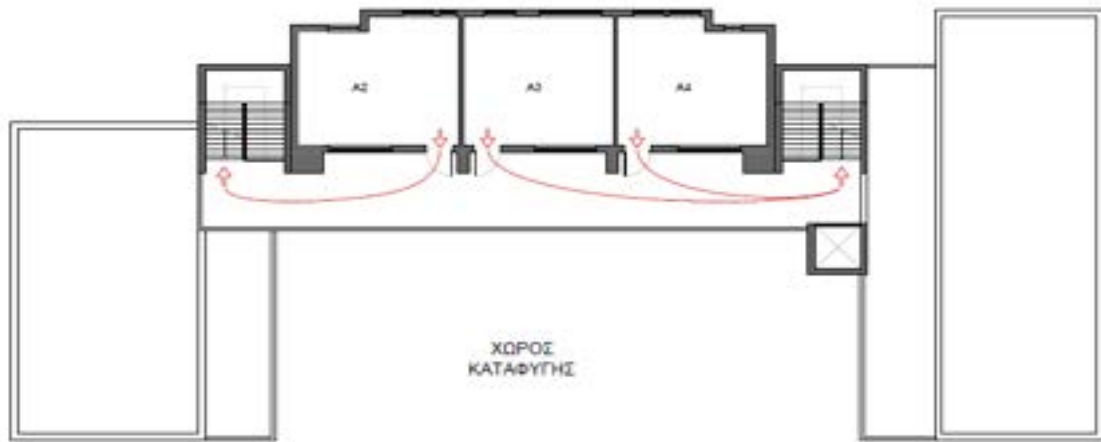
Η διαδικασία εκκένωσης απεικονίζεται στις ακόλουθες κατόψεις:



Εικ. 1: Κτίριο Α - Ισόγειο

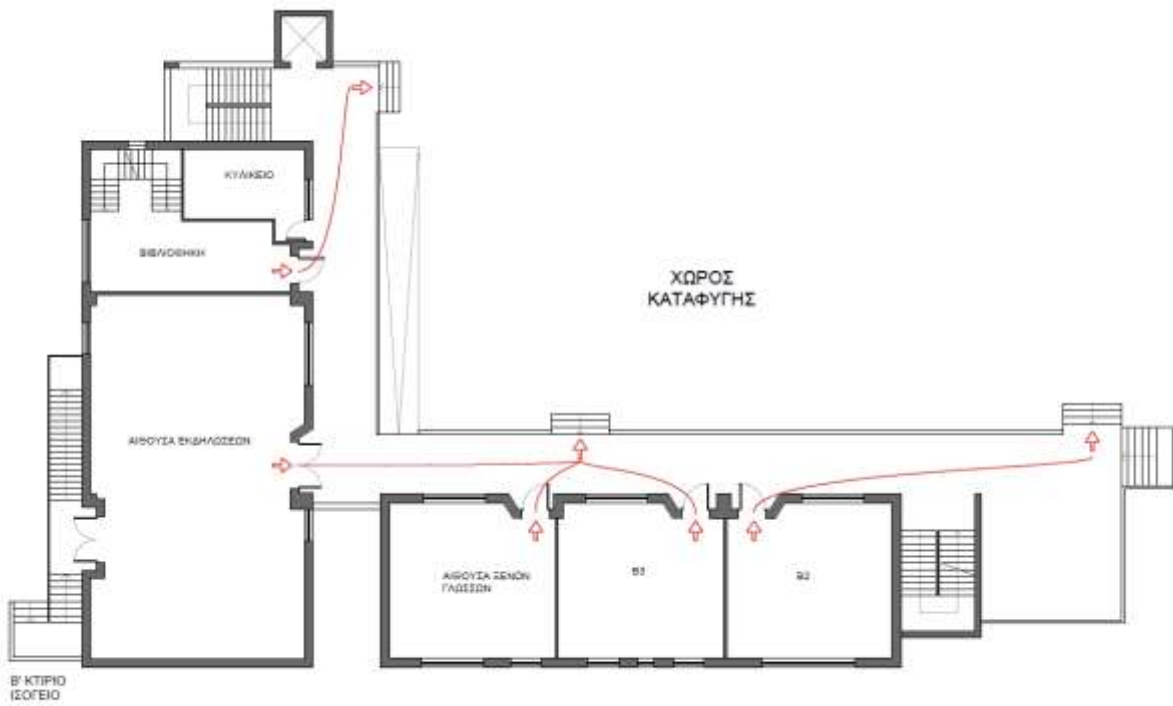


Εικ. 2: Κτίριο Α – Υπόγειο



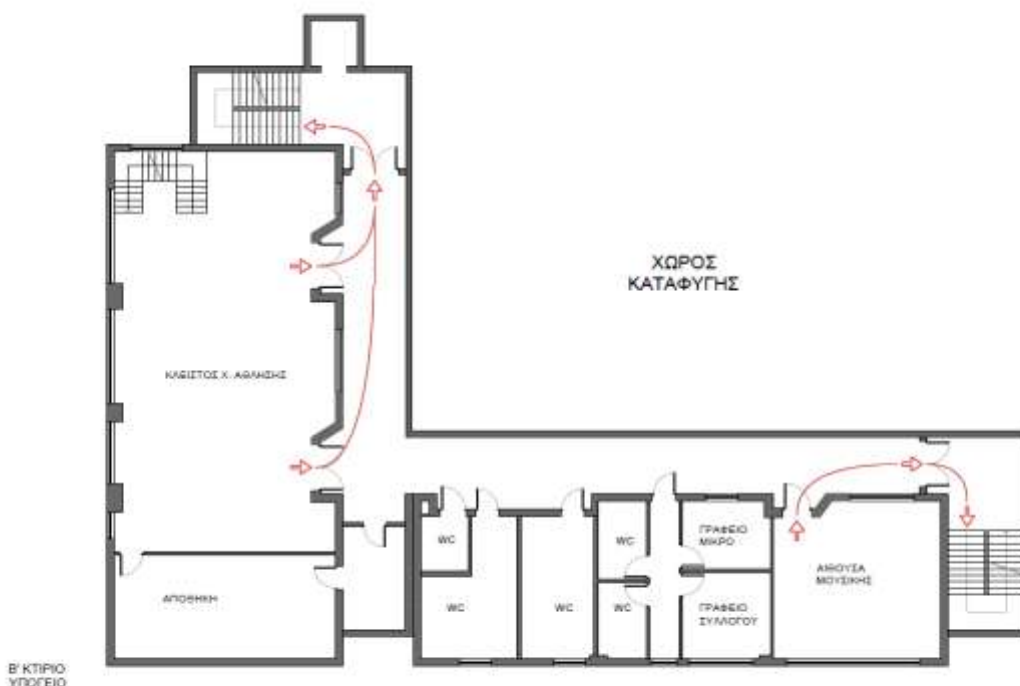
Α' ΚΤΙΡΙΟ
Α' ΟΡΟΦΟΣ

Εικ. 3: Κτίριο Α - 1^{ος} Όροφος



Β' ΚΤΙΡΙΟ
ΙΣΟΓΕΙΟ

Εικ. 1: Κτίριο Β – Ισόγειο & Α' Όροφος (Βιβλιοθήκη)



Εικ. 2: Κτίριο Β – Υπόγειο

III. Φθορά/καταστροφή σχολικού κτιρίου, χώρου και παραρτήματος αυτού

Ένας από τους στόχους του σχολείου είναι η καλλιέργεια της αίσθησης της ευθύνης στους/στις μαθητές/τριες σε ό,τι αφορά την ποιότητα του σχολικού χώρου. Καθαρά και συντηρημένα κτίρια - αίθουσες, εργαστήρια, παραρτήματα, ο αύλειος χώρος- διαμορφώνουν τον περιβάλλοντα χώρο μέσα στον οποίο είναι δυνατόν να καλλιεργηθεί η ψυχή των μαθητών/τριών. Φθορές, ζημιές και κακή χρήση της περιουσίας του σχολείου αποδυναμώνουν τις εκπαιδευτικές δυνατότητές του και οδηγούν στην αντίληψη της απαξίωσης της δημόσιας περιουσίας.

Στις περιπτώσεις εκείνες, όπου αποδεδειγμένα η φθορά/καταστροφή, μερική ή ολική, σχολικού κτιρίου καθώς και υλικοτεχνικής υποδομής και εξοπλισμού εντός αυτών, αποδίδεται σε συγκεκριμένο/η μαθητή/τρια, ελέγχεται για τη συμπεριφορά αυτή και η δαπάνη αποκατάστασης βαρύνει τον γονέα/κηδεμόνα του/της.

Συγκεκριμένα, η Διεύθυνση της σχολικής μονάδας καλεί τους γονείς/κηδεμόνες/ασκούντες την επιμέλεια στους οποίους αποδεδειγμένα αποδίδεται η ζημία και τους ζητάει να την αποκαταστήσουν, μέσα σε προθεσμία πέντε (5) ημερών. Στην περίπτωση που δηλώσουν ότι δεν προτίθενται να αποκαταστήσουν τη ζημία, τότε η Διεύθυνση της σχολικής μονάδας το γνωστοποιεί στον Δήμο, σύμφωνα με τα οριζόμενα στο άρ. 28 του ν. 5056/2023. Ο Δήμος οφείλει να ζητήσει και να λάβει τρεις (3) προσφορές για την αποκατάσταση της ζημίας και να διαλέξει την πιο οικονομική, συντάσσοντας προς τούτο σχετικό πρακτικό. Αφού ολοκληρωθούν οι εργασίες στη σχολική μονάδα, τότε ο Δήμος που

επιβαρύνθηκε με τη σχετική δαπάνη καλείται να αποστείλει το αποδεικτικό εξόφλησης στους γονείς/κηδεμόνες του/της μαθητή/ριας. Τους καλεί εντός προθεσμίας πέντε (5) ημερών να καταβάλουν το ποσό σε συγκεκριμένο λογαριασμό του Δήμου και γνωστοποιώντας τους, ταυτόχρονα, ότι σε περίπτωση μη καταβολής του θα υπάρξει σχετική βεβαίωση οφειλής από την αρμόδια οικονομική υπηρεσία του Δήμου και είσπραξή της, σύμφωνα με τα οριζόμενα στον ν. 4978/2022. Σε περίπτωση άρνησης, η σχετική δαπάνη βεβαιώνεται και ακολουθεί η διαδικασία είσπραξής της.

7. Πολιτική απορρήτου και προστασίας δεδομένων προσωπικού χαρακτήρα

Το επίσημο ιστολόγιο του Σχολείου φιλοξενείται από το Πανελλήνιο Σχολικό Δίκτυο (ΠΣΔ) και είναι απόλυτα εναρμονισμένο με τους όρους χρήσης του. Το ΠΣΔ αναγνωρίζει και σέβεται τη σημασία των δεδομένων προσωπικού χαρακτήρα, τα οποία διαχειρίζεται στο πλαίσιο της λειτουργίας του, και για το λόγο αυτό έχει προσαρμόσει απόλυτα την πολιτική του στις απαιτήσεις του Γενικού Κανονισμού Προστασίας Δεδομένων της Ευρωπαϊκής Ένωσης 2016/679/EK (GDPR, εφεξής Γ.Κ.Π.Δ.) και της εθνικής νομοθεσίας (ν. 4624/2019).

Στο ιστολόγιό μας τηρούμε τις βασικές αρχές προστασίας προσωπικών δεδομένων. Ο κάθε επισκέπτης μπορεί να περιηγηθεί χωρίς να δώσει οποιαδήποτε προσωπική πληροφορία. Χρειαζόμαστε προσωπικά δεδομένα μόνο κατά την αποστολή μηνύματος στο ηλεκτρονικό ταχυδρομείο του σχολείου, τα οποία θα χρησιμοποιηθούν αποκλειστικά για την επικοινωνία μαζί με τους γονείς/κηδεμόνες, με τη δέσμευση να μη μεταβιβαστούν σε οποιοδήποτε τρίτο πρόσωπο και για κανένα λόγο. Το ίδιο ισχύει και για οποιαδήποτε περίπτωση ζητηθούν στοιχεία μέσω φορμών συμπλήρωσης.

Τηρούμε αρχείο εντύπων γονικής συγκατάθεσης για όλους τους/τις μαθητές/ριές μας που εμφανίζονται σε φωτογραφίες ή βίντεο, ενώ ταυτόχρονα είμαστε πολύ προσεκτικοί ώστε με το περιεχόμενο να μη θίγεται η προσωπικότητα των εμφανιζόμενων. Η συγκατάθεση των γονέων/κηδεμόνων αφορά μόνο στο συγκεκριμένο επίσημο ιστολόγιο του σχολείου, καθώς και στους επίσημους λογαριασμούς του σχολείου στα κοινωνικά δίκτυα, και απαγορεύεται αυστηρά η αναδημοσίευση και χρήση τους σε οποιοδήποτε άλλο έντυπο ή ηλεκτρονικό μέσο. Φυσικά, οι γονείς ή κηδεμόνες έχουν το δικαίωμα να αιτηθούν ενημέρωση, διόρθωση, αλλά και διαγραφή των δεδομένων, σύμφωνα με τον Γ.Κ.Π.Δ. που ισχύει από τις 25 Μαΐου 2018 στη χώρα μας.

Διευκρινίζουμε ότι :

α) Δεν καταχωρούμε κανένα προσωπικό δεδομένου παιδιού, εργαζομένου ή γονέα σε κανένα λογισμικό/εφαρμογή που δεν είναι επίσημα πιστοποιημένο από το Υ.ΠΑΙ.ΘΑ., κανένα προσωπικό δεδομένο παιδιού, εργαζομένου, γονέα σε καμία πλατφόρμα, social media, σύστημα που μεταφέρει τα δεδομένα μας σε άλλα συστήματα χωρίς τον έλεγχο και έγκρισή μας.

β) Δε γνωστοποιούμε σε τρίτο (θεωρείται τρίτος οποιοσδήποτε γονέας πλην των γονέων του παιδιού και οποιοσδήποτε εκπαιδευτικός πλην των εμπλεκομένων στην εκπαιδευτική πραγματικότητα του παιδιού) ευαίσθητα προσωπικά δεδομένα παιδιών, όπως θρησκευτικές πεποιθήσεις, οικογενειακή κατάσταση, ιατρικά δεδομένα, ιδιαιτερότητες, επιδόσεις παιδιών, προφορικές και γραπτές, προσωπικά δεδομένα παιδιών με αποστολή μέσω email ή υπηρεσιών cloud (google one/drive, dropbox κ.τ.λ.), στοιχεία επικοινωνίας με την οικογένεια παιδιού.

γ) **Αιτήσεις, υπεύθυνες δηλώσεις, ιατρικές βεβαιώσεις και λοιπά δικαιολογητικά** που υποβάλλονται στη Διευθύντρια από τους μαθητές/τριες και/ή από τους γονείς/κηδεμόνες/ή το πρόσωπο που ασκεί την επιμέλειά τους, φυλάσσονται με ευθύνη της, εντός κλειστών φακέλων σε σημείο του γραφείου της, στο οποίο έχει πρόσβαση μόνο εκείνη και μέλη του εκπαιδευτικού προσωπικού. Καταστρέφονται από εκείνη μετά την πάροδο τριών (3) μηνών από το τέλος του σχολικού έτους το οποίο αφορούν, συντασσομένου σχετικού πρωτοκόλλου καταστροφής.

8. Διαδικασίες διασφάλισης της εφαρμογής του Εσωτερικού Κανονισμού Λειτουργίας

Ο Εσωτερικός Κανονισμός Λειτουργίας βασίζεται στην ισχύουσα νομοθεσία και στις σύγχρονες παιδαγωγικές και διδακτικές αρχές. Η τήρησή του από τους/τις μαθητές/τριες, τους/τις εκπαιδευτικούς και τους γονείς/κηδεμόνες/ασκούντες την επιμέλεια, με αμοιβαίο σεβασμό στον διακριτό θεσμικό ρόλο τους, ώστε να έχει πληρότητα, γενική αποδοχή και εφαρμογή, αποτελεί προϋπόθεση της εύρυθμης λειτουργίας του σχολείου. Είναι το θεμέλιο πάνω στο οποίο μπορεί το σχολείο να οικοδομήσει για να πετύχει τους στόχους και το όραμά του.

Θέματα που ανακύπτουν και δεν προβλέπονται από τον Εσωτερικό Κανονισμό Λειτουργίας, αντιμετωπίζονται κατά περίπτωση από τη Διευθύντρια του σχολείου και τον Σύλλογο Διδασκόντων/ουσών, καθώς και από τον Σύμβουλο Εκπαίδευσης Παιδαγωγικής Ευθύνης, σύμφωνα με τις αρχές της παιδαγωγικής επιστήμης και την εκπαιδευτική νομοθεσία, σε πνεύμα συνεργασίας με όλα τα μέλη της σχολικής κοινότητας. Ο Εσωτερικός Κανονισμός Λειτουργίας ισχύει μέχρι την έγκριση νεότερου.

Επικαιροποιείται σε τακτά χρονικά διαστήματα, μέσω της προβλεπόμενης από τον νόμο συμμετοχικής διαδικασίας όλων των μελών της σχολικής κοινότητας, έτσι ώστε να συμπεριλαμβάνει νέες νομοθετικές ρυθμίσεις, να ανταποκρίνεται στις αλλαγές των συνθηκών λειτουργίας του σχολείου και τις, κατά καιρούς, αποφάσεις των αρμόδιων συλλογικών οργάνων του.

Ο κανονισμός κοινοποιείται σε όλους τους γονείς/κηδεμόνες των μαθητών/ριών προς ενημέρωσή τους.

Αναφορές

Γενικός Κανονισμός Προστασίας Δεδομένων της Ευρωπαϊκής Ένωσης 2016/679/ΕΚ.

ΥΑ 102791/ΓΔ4/2024 - ΦΕΚ Β 5130/10.09.2024.

ΥΑ 109697/ΓΔ4/2024 - ΦΕΚ 5387/Β/26-9-2024.

ν. 4624/2019.

ν.4692/2020.

ν. 4978/2022.

ν. 5056/2023.

ν. 5090/2024.

Τροποποιητική ΥΑ 110490/ΓΔ4/24-4-2024 – Τεύχος Β΄ 5435/27.09.2024

Εγκρίνεται	
Ο Σύμβουλος Εκπαίδευσης (ο οποίος έχει την παιδαγωγική ευθύνη του Σχολείου) 	Ο Διευθυντής Εκπαίδευσης.
Ημερομηνία:	Ημερομηνία: